

Geschiedenis van een nieuwkomer: de grote gele kwikstaart als broedvogel in Brabant in 2006-2008.

- Arno Braam, Janmartin Rahder -

Voorgeschiedenis

Vroeger broedden grote gele kwikken zelden in Brabant. Van Erve (1967) noemt een mogelijk broedgeval aan het einde van de 19^e eeuw, en vervolgt met 5 plaatsen met broedgevallen in de 20^e eeuw: Vrijhoeve-Capelle (1901 of 1902), Tongelre (1913), Esbeek (1951), Haaren (1955) en Sint Oedenrode (1961). Daarna volgen er decennia van stilte tot R. van Dongen in 1996 een mislukt broedgeval vaststelt bij de Volmolen van Waalre (Archief Provincie Noord-Brabant). Sovon (2002) geeft vervolgens voor 1998-2000 twee zekere broedgevallen op bij Nuenen en Valkenswaard en een mogelijk broedgeval bij Oirschot (Spoordonk). De broedgevallen in de jaren negentig zijn het schoorvoetende begin geweest van de kolonisatie van Brabant. In de periode 2000-2005 kregen de grote gele kwikken vaste voet aan de grond. We zijn nog bezig dat proces in kaart te brengen. Tezijnertijd zullen we er meer over schrijven. We willen ons eerst richten op het onderzoek dat in de periode 2006-2008 is uitgevoerd.

De jaren 2006-2008

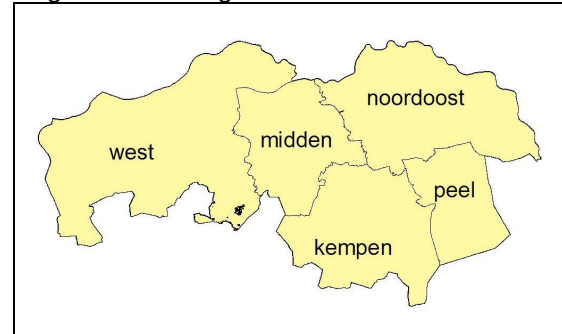
In 2006 vonden we 39 territoria van grote gele kwikstaarten en in 2007 en 2008 48 territoria. De gevonden aantallen zijn dus eerst flink toegenomen, maar daarna stagneerden ze.

Resultaten GGK-onderzoek 2006-2008

aantal territoria	jaar		
	2006	2007	2008
Brabant-totaal	39	48	48
- west-brabant	4	5	4
- midden-brabant	3	3	5
- noordoost-brabant	4	4	7
- peel	9	12	10
- kempen	19	24	22
aantal gemeenten	20	24	26

Het zuidoosten van Brabant is het bolwerk voor de grote gele kwik. Ongeveer de helft van de territoria is in de Kempen te vinden, en zo'n kwart in de Peel. Het andere kwart zit in de rest van de provincie. In de Kempen en de Peel zijn de laatste jaren wat minder territoria gevonden, in het midden en noordoosten van Brabant echter wat meer.

Regionale indeling van Noord-Brabant



Biotoop

Voor het jaar 2008 is nagegaan welk biotoop de grote gele kwik uitkiest, voor zover bekend. Het blijkt dat de meerderheid van de kwikstaarten langs beken of waterlopen zit, maar kanalen en rioolwaterzuiveringen (rwzi) zijn ook belangrijk.

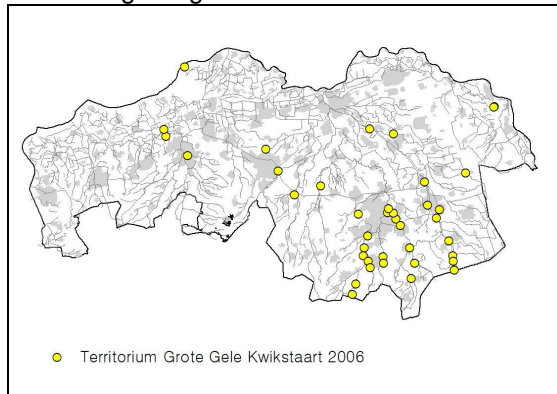
Locatie territoria in 2008

biotoop	aantal territoria
Beek of sloot	28
- brug/stuw	11
- watermolen	9
- gebouw	2
- vistrap	3
- onbekend	3
Kanaal	7
Rwzi	7
Overig	2
Onbekend	4
Totaal	48

De 28 beekkwikstaarten zijn vooral gevonden bij bruggen of stuwen (vaak een combinatie) of bij watermolens. Verder maken ze gebruik van andere gebouwen tegen de beek en vistrappen. Van 3 territoria is geen exacte locatie bekend.

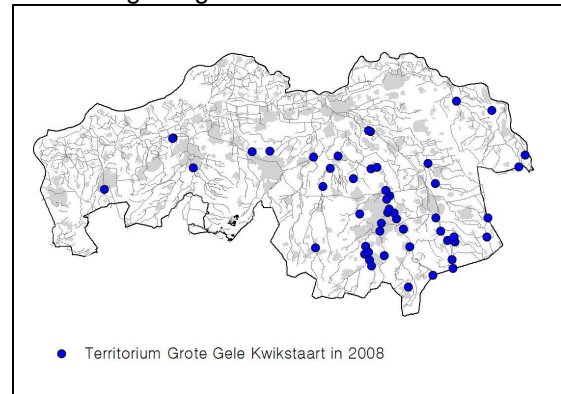
Watermolens met grote gele kwikken zijn een specialiteit van de Kempen. We vinden ze vooral aan de Dommel, de Kleine Dommel en de Keersop. Daar zijn de vogels ook vaak foeragerend te zien aan het benedenstrooms molenwiel. Een watermolen zonder grote gele kwikken is in de Kempen uitzondering.

Territoria grote gele kwik in 2006



op één rwzi komt jaarlijks voor, en is vastgesteld op de grote rwzi's van Breda, Haps en Eindhoven. Andere rwzi's met grote gele kwikken in de periode 2006-2008 zijn: Sint Oedenrode, Biest-Houtakker, Aarle-Rixtel, Hapert, Tilburg-noord, Tilburg-oost, Soerendonk en Dinther.

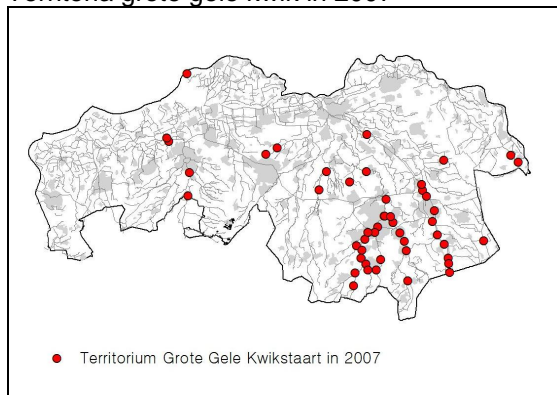
Territoria grote gele kwik in 2008



Kanaalkwikken zijn een bijzonderheid van de Peel. Zij broeden bij de sluizen, onder andere in sluisdeuren, nestkasten, en tegen damwanden. Soms zoeken ze een gewone brug uit. De kwikken foerageren onder andere op stootbalken aan de waterkant die voortdurend overspoeld worden door hekgolven van schepen. Slechts 1-2 paar kanaalkwikken broeden noordelijker, bij Schijndel. In 2008 nestelde een paartje er op de werf van een bedrijf, waarschijnlijk in een loods.

Duidelijk is dat grote gele kwikken in Brabant echte cultuurvolgers zijn. Op de meeste plaatsen is sprake van kunstmatig snelstromend (of vallend) water. De vogels nestelen er in menselijke bouwsels, zoals onder bruggen, in gebouwen en op stuwtdjes. Vaak is ook de foerageergelegenheid kunstmatig en zien we de vogels jagen op stenige oevers, betonnen goten of houten beschoeiingen. De kwaliteit van het water lijkt er weinig toe te doen. De territoria worden gevonden langs tamelijk schone beken, maar ook op de enorm vieze rwzi's.

Territoria grote gele kwik in 2007



Rioolkwikken zijn ondertussen op 11 Brabantse rwzi's vastgesteld. Vaak zijn de plaatsen jaarlijks bezet. Meerdere paartjes

Aan de fraaie meanderende Brabantse bosbeken zijn de kwikstaarten zelden gevonden, terwijl daar wel is gezocht. Het gaat om bostrajecten van Sterkselsche Aa, Rosep, Groote en Kleine Beerze, Roovertsche Leij, Esperloopje en Reusel. Als ze er voorkomen is dat dankzij menselijke ingrepen (vistrap Kampina, Kasteel Heeze en nabij gelegen bruggen).

Meer over de verspreiding

De grote gele kwikstaart koloniseert Brabant. Het aantal atlasblokken (5x5 km) met territoria steeg in de periode 2006-

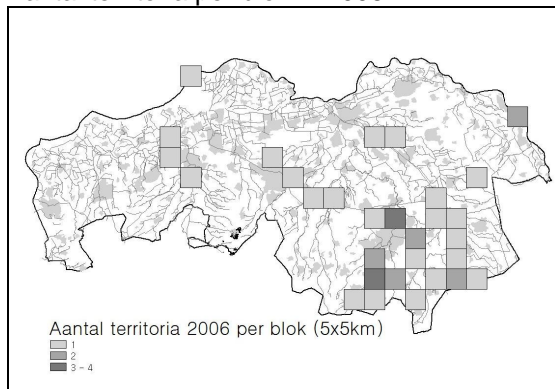
2008 van 30 naar 35. In de Meierij (Tilburg-Eindhoven-Den Bosch) neemt het aantal blokken gaandeweg toe.

Verdeling aantal territoria per blok 2006-2008

aantal terr. per blok	2006	2007	2008
1	23	22	26
2	5	6	7
3-4	2	4	1
5-6	0	0	1
aantal blokken	30	32	35

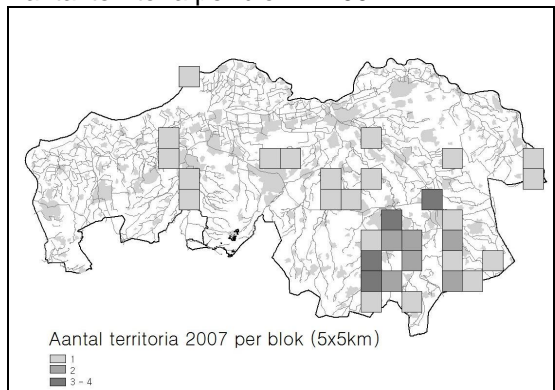
Blokken met meerdere paren liggen bijna allemaal in de Kempen en de Peel. Daarbuiten komen dubbel bezette blokken alleen voor bij Haps, Breda en Schijndel.

Aantal territoria per blok in 2006



De aantallen in de betere blokken nemen toe. In 2006 hadden 7 blokken meer dan 1 territorium (samen 16 territoria). In 2007 ging het om 10 blokken met gezamenlijk 26 territoria en in 2008 om 9 blokken met 22 territoria.

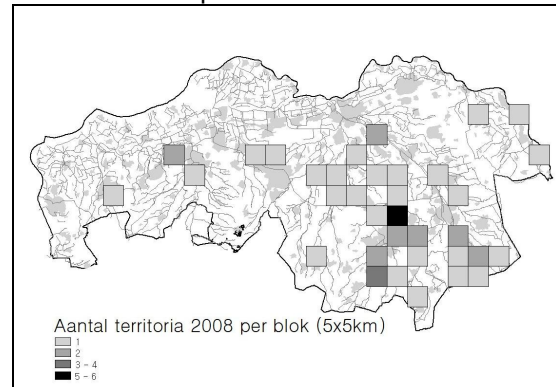
Aantal territoria per blok in 2007



In Zuidoost-Brabant daalt van 2007 op 2008 het aantal blokken met meer dan 2

paren. Dit is deels het gevolg van extensiever onderzoek. De rwzi's Aarle-Rixtel en Soerendonk zijn in 2008 niet onderzocht. Daartegenover staat dat 8 territoria in Bergeijk, Veldhoven, Eindhoven en Beek en Donk 'verloren gingen', terwijl de plekken wel minstens twee keer zijn bezocht.

Aantal territoria per blok in 2008

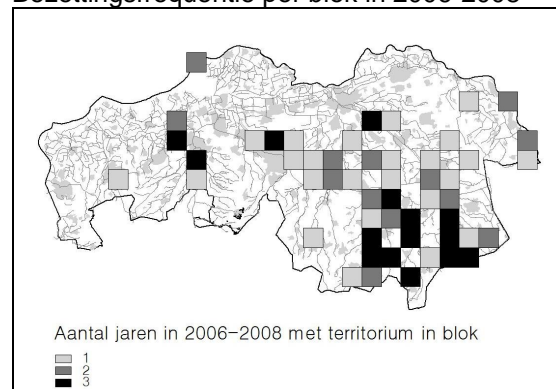


Honkvast of blokhopper?

Grote gele kwikken kunnen behoorlijk honkvast zijn. Veel watermolens, sluisen of rwzi's zijn jaar na jaar bezet. Toch zijn er ook tamelijk veel plaatsen waar de soort verschijnt en weer verdwijnt.

Er zijn 52 blokken waar in 2006-2008 territoria zijn gevonden. De blokken zijn bijna allemaal jaarlijks onderzocht. In 15 blokken zijn jaarlijks territoria gevonden. Dertien blokken waren in twee van de drie jaren bezet. In 24 blokken is in een van de jaren een territorium vastgesteld.

Bezettingsfrequentie per blok in 2006-2008



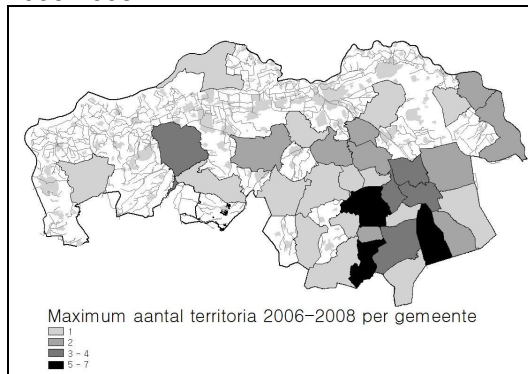
De meeste jaarlijks bezette blokken liggen vooral in Zuidoost-Brabant. Daarbuiten

vinden we ze bij Breda, Tilburg en Schijndel. De eenjarig bezette blokken liggen vooral buiten de Kempen en de Peel.

Grote Gelen in de gemeenten

In 33 van de 68 Brabantse gemeenten zijn in 2006-2008 territoria van grote gele kwikstaarten vastgesteld. Koploper is de gemeente Eindhoven met maximaal 7 territoria per jaar, gevolgd door Valkenswaard (6) en Someren (5). Ook goed zijn Breda, Nuenen, Heeze-Leende, Helmond en Laarbeek, met maximaal 3 territoria per jaar.

Maximumaantal territoria per gemeente in 2006-2008



Conclusies

Het aantal gevonden territoria in de periode 2006-2008 is gestegen van 39 naar 48. De Peel en de Kempen zijn het bolwerk voor de soort. De gemeenten met de meeste grote gele kwikken zijn Eindhoven, Valkenswaard en Someren. In Zuidoost-Brabant nam het aantal recent af, zonder dat het verspreidingsgebied erg veranderde. Wel wordt het verspreidingsgebied langzaam groter in de richting van de Meierij. Aan de rand liggen enige 'voorposten' bij Breda, Tilburg, Schijndel en Haps.

De territoria bevinden zich op rwzi's en langs kanalen (sluizen), maar vooral langs beken en waterlopen. Langs beken zijn bruggen/stuwen (vaak een combinatie) en watermolens favoriet. Grote gele kwikken zijn in Brabant cultuurvolgers. Ze komen voor in min of meer onnatuurlijke biotopen. De waterkwaliteit lijkt er niet toe te doen.

Literatuur

Van Erve FJH (1967): Grote Gele Kwikstaart – *Motacilla cinera cinera* Tunstall. In: van Erve FJH, Moller Pillot HKM, Wittgen ABLM, Braaksma S, Knippenberg WHTh & Langenhoff VFM. Avifauna van Noord-Brabant. Van Gorcum & Comp., Assen.
Kwak Robert (2002): Grote Gele Kwikstaart *Motacilla cinera*. In: SOVON Vogelonderzoek Nederland. Atlas van de Nederlandse broedvogels 1998-2000. Nederlandse Fauna 5. Nationaal Natuurhistorisch Museum Naturalis, KNNV Uitgeverij & European Invertebrate Survey-Nederland, Leiden.